

ДОКУМЕНТАЦИЯ

**содержащая результаты исследований, в соответствии с которыми
определяется наличие или отсутствие объектов культурного
наследия, включенных в реестр, выявленных объектов
культурного наследия либо объектов, обладающих признаками
объекта культурного наследия, на земельных участках,
подлежащих воздействию земляных, строительных,
мелиоративных, хозяйственных работ, работ по использованию
лесов и иных работ по проекту:**

**«Строительство биологических очистных сооружений канализации
в с. Красный Бор Агрызского района РТ производительностью 150
м3/сут.» в Агрызском муниципальном районе Республики
Татарстан**

Общество с ограниченной ответственностью
«Центр прикладных археологических исследований»

ДОКУМЕНТАЦИЯ

содержащая результаты исследований, в соответствии с которыми определяется наличие или отсутствие объектов культурного наследия, включенных в реестр, выявленных объектов культурного наследия либо объектов, обладающих признаками объекта культурного наследия, на земельных участках, подлежащих воздействию земляных, строительных, мелиоративных, хозяйственных работ, работ по использованию лесов и иных работ по проекту: «Строительство биологических очистных сооружений канализации в с. Красный Бор Агрызского района РТ производительностью 150 м³/сут.» в Агрызском муниципальном районе Республики Татарстан

Директор ООО «Центр прикладных
археологических исследований

_____ к.и.н. К. Э. Истомин
М.П.

Содержание:

Введение.....	3
Сведения о проведенных археологических исследованиях.....	4
Краткая природно-географическая и археологическая характеристика Предкамья.....	7
Общие сведения о проектируемом объекте.....	13
Выявленные археологические объекты в районе работ.....	13
Обследование земельных участков.....	16
Описание археологических раскритий.....	17
Заключение.....	18
Иллюстрации.....	19

Введение.

Археологическому обследованию подверглись земельные участки проектируемой инфраструктуры строительного объекта: «Строительство биологических очистных сооружений канализации в с. Красный Бор Агрызского района РТ производительностью 150 м³/сут.» расположены в Агрызском муниципальном районе Республики Татарстан, в физико-географическом и историко-археологическом регионе восточной части Предкамья, на локальной территории, на юго-западной окраине села Красный Бор (Рис. 1 - Рис. 3). Работы по археологическому обследованию земельных участков производились разведочным отрядом под руководством Д.Ю.Ефремовой, на основании Открытого листа, выданного на право проведения археологических полевых работ на земельных участках указанного строительного объекта.

Целью проводимых работ было выявление и привязка к территории проектируемого строительства (в случае их обнаружения), вновь выявленных археологических объектов. Задачами проводимых работ были: 1. Визуальный натурный осмотр земельных участков проектируемых работ – в пешем порядке, в соответствии с методикой проведения археологической разведки, с осмотром естественных разрушений: пашня, обнажения, ямы и т.п. и фиксацией площади распространения подъемного материала, в случае его обнаружения. 2. Шурфовка, в соответствии с методикой археологических работ, наиболее перспективных для выявления объектов культурного наследия участков дневной поверхности обследуемых территорий. 3. В случае обнаружения объектов археологического наследия:

3.1. Определение размеров и степени воздействия планируемых хозяйственных работ на сохранность вновь выявленных объектов культурного наследия в зоне проектируемого строительства; 3.2. Определение характера, состава и объёма специальных охранно-спасательных археологических работ на вновь выявленных объектах культурного наследия в зоне проектируемого строительства.

Сведения о проведенных археологических исследованиях.

Археологические разведочные исследования проводились в соответствии с принятыми методами археологической разведки и методическими указаниями Института археологии РАН. Изучение территории производилось в ходе пешего натурного обследования участков современной дневной поверхности с осмотром её естественных (обнажения, промоины, ямы и пр.) и антропогенных разрушений (пашня, траншеи, абразионные уступы водохранилищ и пр.). Осуществлялся как визуальный осмотр участка отводимого объекта, его микрорельефа и имеющихся там обнажений, так и шурфовка (либо зачистка обнажений) на наиболее перспективных, с точки зрения обнаружения следов культурного слоя, участках дневной поверхности.

Методика проведения охранно-разведочного обследования земельных участков, отводимых под строительные объекты, определялась основной целью данных работ, а именно: выявлением памятников археологии в зоне проектируемых объектов нефтедобычи для последующего обеспечения охранно-спасательных мероприятий на стадии проектных и строительных работ.

Работы включали в себя сплошное пешее обследование территории на отводимом земельном участке. С целью фиксации культурных остатков осмотру подвергались различного рода нарушения почвенного покрова: распаханые участки, осыпи, траншеи и ямы. Территория обследуемого участка фиксировалась на фото. Особым видом работ являлась закладка рекогносцировочных шурфов. Исходя из «Положения о порядке проведения археологических полевых работ и составления научной отчетной документации» шурфовка производилась на всех участках, перспективных для размещения памятников археологии любого типа.

Планирование и проведение указанных археологических исследований имело три основных этапа. На *первом*, подготовительном этапе осуществлялся сбор и анализ имеющихся и известных автору архивных, картографических и геолого-геоморфологических данных по планируемым регионам и местам работ. Изучалась литература и отчеты о предыдущих археологических исследованиях в планируемых регионах работ. В ходе *второго*, полевого этапа работ, осуществлялся выезд на место их проведения, проводилось натурное обследование местности, с его визуальным осмотром и определением основных геолого-геоморфологических признаков. Определялись места возможного размещения археологических объектов и осматривались встречающиеся здесь обнажения грунта естественного и антропогенного происхождения, производилась закладка археологических шурфов. На *третьем* этапе, заключительном этапе исследований производилась камеральная и лабораторная (при необходимости) обработка всех полученных полевых археологических материалов. Все данные и сведения сводились в настоящий отчет.

В момент проведения обследования дневные поверхности всех земельных участков были доступны для поиска подъёмного материала. Дневные поверхности большинства участков были вскрыты различными обнажениями – преимущественно антропогенного характера. Площадки для закладки разведочных шурфов были выбраны нами в местах, наиболее перспективных для расположения любых памятников археологии различных исторических эпох. Преимущественно выбирались задернованные участки. Земляные работы (закладка шурфов), выполнялись с учетом требований «Положения о порядке проведения археологических полевых работ (археологических раскопок и разведок) и составления научной отчётной документации». При работе с шурфами соблюдался следующий порядок:

- Местоположение шурфов отмечалось при помощи приборов систем глобального позиционирования. За базовую точку привязки обычно принимался северо-восточный угол шурфа.
- Шурфы, размерами 1×1 м, ориентированы стенками по сторонам света, зачистки обнажений, размерами 2×1 м или 2×0.5 м, ориентировались по направлению исследуемого обрыва.

- Выемка грунта из шурфа производилась по условным горизонтам мощностью 20 см до материковой поверхности, с обязательной зачисткой последней.
- После выемки грунта из каждого шурфа производилось описание его стратиграфии и фотофиксация с использованием масштабной рейки. В случае отсутствия культурного слоя и артефактов в шурфах, фотографировалась лишь одна из стенок каждого разведочного шурфа.
- Шурфы прокапывались от современной дневной поверхности до материковых (дочетвертичных, либо стерильных четвертичных отложений). Их борта и подошва зачищались.
- По завершении работ все шурфы в обязательном порядке рекультивировались. Делались фотографии засыпанных шурфов.

Места заложения шурфов и зачисток обнажений привязывались в глобальной системе координат (WGS84). Определение координат производилось с помощью пользовательских приборов компании Garmin: «Montana 650t» и Garmin GPSMAP 76CSx, точность определения составляла 3 – 5 м. Фотофиксация местности, шурфов и зачисток выполнялась с помощью цифрового фотоаппарата фирмы «Canon», модель «PowerShot SX 20». Местоположение шурфов и зачисток обозначалось на карте.

Проводилось описание общей географической и геоморфологической ситуации в месте расположения исследованных земельных участков. Делалось описание характеристик рельефа, топографических особенностей местности, выявленных характеристик литологических горизонтов и культурного слоя – в случае его обнаружения. Анализировались характеристики и состояние палеорельефа и с учётом данных палеоклиматологии. В момент проведения обследования дневные поверхности всех земельных участков были доступны для поиска подъёмного материала. Площадки для закладки разведочных шурфов были выбраны в местах, наиболее перспективных для расположения памятников археологии различных исторических эпох.

Следует сказать, что для территорий Татарстана характерна особая геоморфологическая ситуация, когда на большей части его территории покровные четвертичные отложения, которые могут вмещать в себя следы жизни и деятельности

древнего населения, весьма маломощны и практически везде полностью перекрываются глубиной современной пахоты. С одной стороны это создаёт условия для эффективного поиска поселенческих объектов, с другой стороны – учитывая, что практически все пригодные сельскохозяйственные земли в настоящее время распахиваются – это полностью разрушает культурный слой средневековых селищ и многих первобытных поселений. Не потревоженный слой сохраняется здесь только в пределах объектов заглублённых в материк.

Краткая природно-географическая и археологическая характеристика Предкамья.

Географически, земельные участки проектируемого объекта и район проведения археологических работ расположены в физико-географическом и историко-археологическом регионе восточной части Предкамья Закамья, наиболее богатом археологическими памятниками эпохи первобытности и раннего металла.

Предкамье – часть Республики Татарстан к северу от Камы, разделено рекой Вяткой на две части – Западную и Восточную. Наибольшая по площади, часть его представляет, междуречье Волги и Вятки, другая – междуречье Вятки и Камы. Водораздел этот, близкий по форме к четырехугольнику, круто обрывается к Вятке и Каме и очень полого спускается к Волге. Асимметричная в горизонтальном распространении эта территория со средней абсолютной высотой 150 м имеет всхолмленную более или менее однородную поверхность, разрезанную множеством речных долин с пологими склонами. Основные из них – долины рек Ашит, Казанка, Меша, Бурец, Шия, Шумбут, Ошняк, Брыска. Изрезанность поверхности усиливается овражной сетью, которая во многих местах образовала удобные для строительства укрепленных городищ мысы-стрелки, особенно у крутых берегов Волги, Камы и Вятки. Поверхность восточной части Предкамья, рассеченная реками Тойма и Иж на водоразделы, ничем существенно не отличается от западной. В целом рельеф Предкамья умеренно холмистый, с мягкими очертаниями и невысокими холмами и увалами, сильно изрезанный речной сетью.

На пологих склонах рек с их широкими пойменными лугами сосредоточилась и ныне в основном сеть деревень, расположенных преимущественно у ключей. Многочисленные ключи образуют притоки указанных рек. В хозяйственной

жизни местного населения роль их огромна. Запруженные у многих селений мелкие реки часто используются для установки мельниц и как бассейны для разведения водоплавающей птицы или рыбы. В описании гидрографии Предкамья следует упомянуть о многочисленных озерах и озерах-старицах, которые находились, до образования Куйбышевского водохранилища, главным образом в левобережье Волги. На берегах этих водоемов, заливавшихся в половодье и богатых рыбой, было сосредоточено большое число поселений неолитической и бронзовой эпох. Удобными местами для поселений этих периодов являлись и боровые террасы – вторая и третья речные террасы, покрытые песчаными дюнами.

Основными видами почв Предкамья являются подзолы с небольшими участками чернозема, расположенными узкими полосами по долинам рек Иж в Агрызском районе и Меши в Лаишевском. Присутствуют здесь и участки песчаных почв, занятых сосновыми лесами¹. Такой характер почв связан с историей растительности этого региона, близкого к границе распространения южной тайги. Эта территория длительное время находилась в пределах лесной зоны Восточной Европы. В настоящее время леса здесь в значительной мере истреблены как в ранние периоды появления земледелия, так и в современную пору. Однако, несмотря на это, Предкамье и сейчас остается наиболее залесенной частью территории Татарстана. Леса здесь преимущественно хвойные. Огромные массивы елово-пихтовых, сосновых, а также смешанных лесов имеются как в восточной, так и в западной частях Предкамья.

Для жизни первобытных коллективов в регионе имелись хорошие условия. Особенно благоприятны для них были широкие поймы, богатые кормами для скота, охотничьими угодьями, рыбой, дичью и т. д. Неудивительно поэтому, что практически на всех, выдвинутых к руслам рек незатопляемых песчаных дюнах, сохранились остатки древних поселений. На наиболее удобных для жизни, хотя и небольших, дюнах фиксируются иногда десятки поселений различных эпох. Животный мир региона в древности можно представить по материалам раскопанных неолитических памятников, где в большом количестве найдены кости северного оленя, лося, волка, медведя, сурка.

¹ Очерки по географии Татарии. – Казань, 1957.

Интерес к археологическим памятникам Предкамья появился еще в конце XVIII века, когда И.П.Рычковым были даны первые описания некоторых болгарских памятников расположенных на Казанке и Каме². Позднее А.Артемьев (1856 г.) отметил и описал несколько болгарских городищ в пределах Казанского, Лаишевского и Мамадышского уездов Казанской губернии³. В 1858 году были проведены первые широкие раскопки Ананьинского могильника⁴.

В 60 - 70-е годы XIX века начинается деятельность известных казанских краеведов: А.Ф.Лихачева, В.И.Заусайлова, Э.Д.Пельцама, Н.Ф.Высоцкого и других, по сбору древних каменных орудий в Казанской губернии. Появляются первые своды К.И. Невоструева и С.М. Шпилевского по памятникам болгарской эпохи⁵. В конце 70-х-начале 80-х годов в окрестностях Казани А.Ф. Лихачевым, А.А. Штукенбергом и Н.Ф. Высоцким была открыта и исследована серия стоянок эпохи неолита и бронзы⁶.

Общество археологии, истории и этнографии, созданное в 1878 г. при Казанском университете, провело в конце XIX – начале XX веков большую работу по выявлению и изучению археологических памятников края. Результатом проведенных исследований стали работы А.А. Штукенберга⁷, Н.Ф. Высоцкого⁸, П.Н. Кротова⁹, В.И. Заусайлова¹⁰ по памятникам эпох каменного века и бронзы; П.А. Пономарева¹¹, Ф.Д. Нефедова¹² по памятникам ананьинской культуры; А.А. Спи-

² Рычков П.И. Журнал или дневные записки путешествия капитана Рычкова по разным провинциям Российского государства. – Спб., 1770.

³ Артемьев А. Список населенных мест Казанской губернии. СПб., 1856.

⁴ Алабин П.В. Ананьинский могильник. // «Вятские губернские ведомости», № 27-30, 1859.; Алабин П.В. Ананьинский могильник. // «Вестник Русского географического общества», №6, 1860.

⁵ Невоструев К.И. О городищах древнего Волжско-Болгарского и Казанского царств в нынешних губерниях Казанской, Симбирской, Самарской и Вятской // Труды I Археологического съезда. М., 1871. Т. II.; Шпилевский С.М. Древние города и другие болгарско-татарские памятники в Казанской губернии. Казань, 1877.

⁶ Высоцкий Н.Ф. Каменный век в Казанской губернии. // «Известия Общества истории археологии и этнографии при Казанском Императорском Университете», т. XXIII, вып.6, 1908.

⁷ Штукенберг А.А. Материалы для изучения медного (бронзового) века восточной полосы Европейской России // Труды ИОАИЭ, Т. XVII, вып. 4. Казань, 1901.

⁸ Указ. соч.

⁹ Кротов П.И. О новых поселениях каменного века в Казанской губернии (у с. Кокшайского и д. Ст. Кокузы) // Труды ИОАИЭ, Т. XXI, вып. 3. Казань, 1905.

¹⁰ Заусайлов В.И. Древние каменные орудия, собранные в пределах Казанской губернии. Казанский уезд. Казань, 1884.

¹¹ Пономарев П.А. Предварительное сообщение о результатах раскопок в Лаишевском уезде

цына¹³ по памятникам пьяноборского времени; И.А. Износкова¹⁴, Е.Т. Соловьева¹⁵, В.Л. Борисова¹⁶ по памятникам болгарского времени.

В советское время изучение археологических памятников края продолжается силами местных краеведов и столичных исследователей. В конце 20-х годов Н.И. Воробьевым¹⁷, И.Н. Бороздиным¹⁸, Н.Ф. Калинин¹⁹ проводится изучение болгаро-татарских памятников, в том числе и эпиграфических. Тогда же В.Ф.Смолиным и М.Г.Худяковым была предпринята попытка составления первых тематических карт по археологическим памятникам²⁰. В 30 - 40-е годы выходит ряд обобщающих работ по эпохе бронзы и раннего железа и возобновляются исследования стоянок приказанской культуры.

После Великой Отечественной войны начинается систематическое и планомерное изучение археологических памятников Татарстана. Археологическая экспедиция ИЯЛИ КФАН СССР под руководством Н.Ф.Калинина уточнила местоположение ранее известных и открыла несколько новых памятников эпохи бронзы и болгарского времени в бассейне Казанки (1945 г.), а в бассейне Меши и по

близ с. Шурана и дер. Сорочьих Гор, произведенных летом 1881 года // Труды ИОАИЭ, Т. III, Казань, 1884; Пономарев П.А. Материалы для характеристики бронзовой эпохи Камско-Волжского края. Ананьинский могильник (археологический этюд) // Труды ИОАИЭ, Т. X, вып. 4. Казань, 1892.

¹² Нефедов Ф.Д. Отчет об археологических исследованиях в Прикамье, проведенных летом 1893 и 1894 гг. // МАВГР. М., 1899. Вып. III.

¹³ Спицын А.А. Приуральский край. Археологические розыскания о древнейших обитателях Вятской губернии // МАВГР, Вып. I. СПб., 1893.

¹⁴ Износков И.А. Список населенных мест Казанского уезда с кратким его описанием // КГВ. 1885. № 107, 121.; Износков И.А. О городищах в бассейне речки Кирменки Мамадышского уезда // Труды ИОАИЭ, Т. VI, вып. 1. Казань, 1886.

¹⁵ Соловьев Е.Т. Где был древний болгарский город Керманчук? // Труды ИОАИЭ, Т. IV. Казань, 1884; Соловьев Е.Т. О могильных памятниках близ села Русские Кирмени в Мамадышском уезде Казанской губернии // Тр. IV Археологического Съезда, Т. I. Казань, 1884.

¹⁶ Борисов В.Л. Древние поселения близ деревни Старый Урмат Казанского уезда // Труды ИОАИЭ, Т. XVII, вып. 1. Казань, 1901.

¹⁷ Воробьев Н.И. Историко-этнографическая поездка в Мамадышский кантон ТССР // ВНОТ, № 4. Казань, 1926; Воробьев Н.И. О болгаро-татарских надгробных камнях Мамадышского кантона // МОРРПТ, Вып. 3. Казань, 1929.

¹⁸ Бороздин И.Н. Археологические разведки в Кремле (близ Киприяновой церкви) // МОРРПТ, Вып. 3. Казань, 1929. Бороздин И.Н. Два татарских надгробия близ городища «Иски Казан» // МОРРПТ, Вып. 4. Казань, 1930.

¹⁹ Калинин Н.Ф. Город Казань // Археологические исследования 1934-1936 г.г. М.; Л., 1941.

²⁰ Смолин В.Ф. Археологический очерк Татарской Республики. Казань, 1925; Худяков М.Г. Ананьинская культура // Казанский губернский музей за 25 лет. Казань, 1923.

правому берегу Камы (в 1948 г.) выявила большое число разнообразных археологических памятников²¹.

Широкие археологические исследования в районах Приказанского Поволжья и на Нижней Каме были проведены в начале 50-х годов в связи с развернувшимися здесь работами по подготовке ложа водохранилища Куйбышевской ГЭС. В 1950 году здесь были проведены археологические разведки, а в 1951 – 1954 годах археологические раскопки на Займищенских, Атабаевских, Карташихинских, Обсерваторских стоянках эпохи неолита и бронзы, Именьковском городище, Казанском кремле и других памятниках²². В 1955 г. археологическими разведками были охвачены Рыбно-Слободский, Пестречинский, Мамадышский, Сабинский районы Татарстана²³, в 1956 г. крайние северные районы, а в 1958 г. районы к востоку от Вятки²⁴. После заполнения ложа водохранилища, развернулись работы по изучению археологических памятников отдельных периодов. Были открыты первые «чистые» памятники эпохи неолита, определилась культурная принадлежность памятников эпохи поздней бронзы – приказанских, началось углубленное изучение памятников пьяноборского времени. В результате раскопок Именьковского городища, Рождественского археологического комплекса определилась археологическая культура предболгарского времени, получившая наименование именьковской. Начато изучение археологических памятников времени Казанского ханства, широко и фундаментально исследованы Г.В.Юсуповым болгаро-татарские эпиграфические памятники²⁵.

С 1961 года начались работы по систематическому наблюдению за археологическими памятниками, оказавшимися в зоне воздействия Куйбышевского водохранилища. Эти работы привели к открытию и изучению более чем 200 археологических памятников Предкамья от эпохи мезолита до позднего средневековья

²¹ Калинин Н.Ф. Древнейшее население на территории Татарии. // Материалы по истории Татарии, вып.1, 1948.

²² Калинин Н.Ф. Халиков А.Х. Поселения эпохи бронзы в Приказанском Поволжье по раскопкам 1951-1952 гг. // МИА, № 42. М., 1954; Калинин Н.Ф. Халиков А.Х. Итоги археологических работ за 1945-1952-гг. // Тр. КФАН СССР. Сер. ист. наук. Казань, 1954.

²³ Отчёт о работах археологической экспедиции ИЯЛИ КФАН СССР за 1955 год. Часть I и II. Архив ИА АНТ, Фонд №5, Опись, № 38.

²⁴ Халиков А.Х. Очерки истории населения Марийского края в эпоху железа. Труды Марийской археологической экспедиции, т. II. – Йошкар-Ола, 1962.

²⁵ Юсупов Г.В. Введение в болгаро-татарскую эпиграфику. М.; Л., 1960.

включительно. В 1968 – 1977 годах проводились отдельные археологические маршруты в бассейне рек Казанка, Меша, Шешма, Вятка, Тойма, Иж. Проводились углубленные археологические исследования узловых памятников региона – эпохи бронзы, раннего железа и предбулгарского времени, Казанского кремля, Иски-Казани. Вышли монографические работы, подытоживающие достижения в области изучения памятников эпохи мезолита, неолита и бронзы, раннего железа, пьяноборского времени, азелинской, мазунинской и именьковской культур, эпохи Волжской Булгарии и Казанского ханства²⁶.

Огромная работа была проведена в 1993 – 2005 годах по археологическому изучению территории города Казани и его ближайшей округи в связи с подготовкой к празднованию тысячелетия основания Казани и осуществлением на территории города крупных инфраструктурных проектов. Работа эта продолжается и в настоящее время. В 2011-2012 разведочные исследования на территории большинства районов Предкамья проводил К.Э. Истомин²⁷.

В 90-е и 2000-е годы в Предкамье работали небольшие разведочные экспедиции Института истории АН РТ и Министерства культуры РТ, связанные с обследованием строящихся и проектируемых хозяйственных объектов. В последнее время, особенно, начиная с 2012 года, после введения процедуры государственной историко-культурной экспертизы проектов строительства, в микрорайоне Предкамья эта работа значительно активизировалась, особенно в приказанском промышленном районе и на территории восточной части Предкамья.

Таким образом, археологическое обследование территории Предкамья проведено весьма подробно²⁸. Это объясняется как географической близостью региона к казанскому центру археологических исследований, так и большим научным интересам к его историческому наследию. В результате всех этих работ в районах

²⁶ Габяшев Р.С., Казаков Е.П. и др. Археологические памятники Татарии в зоне Куйбышевского водохранилища // Из археологии Волго-Камья. Казань, 1976.

²⁷ Истомин К.Э. Отчёт о проведении разведочных археологических работ на территории муниципальных районов Республики Татарстан в 2011 и 2012 годах. Казань, 2015; Отчёт о разведочных археологических исследованиях в Республике Татарстан в 2012 году. Казань, 2015.

²⁸ Археологическая карта Татарской АССР: Предкамье. М., 1981.

Восточного Закамья ныне известно более 800 археологических памятников. Среди них представлены практически все археологические эпохи²⁹.

Общие сведения о проектируемом объекте.

Строительный объект: «Строительство биологических очистных сооружений канализации в с. Красный Бор Агрызского района РТ производительностью 150 м³/сут.» включает в себя следующие проектируемые объекты инфраструктуры (Рис. 4):

Таблица 1. Состав проектируемых объектов инфраструктуры.

п/п	Наименование	Площадь
1	Биологические очистные сооружения канализации с. Красный Бор	1,5 га

В административном отношении объект находится в Агрызском муниципальном районе Республики Татарстан. Площадка проектируемого объекта располагается на открытой задернованной поверхности мыса второй надпойменной террасы правого берега реки Кама и левого берега речки Пещерка.

Выявленные археологические объекты в районе работ.

В районе проводившихся исследований ранее было выявлено шесть археологических объектов (Рис. 2):

Таблица 2. Выявленные археологические объекты в районе работ.

№ на Рис. 2	Наименование	Имеющиеся сведения	Эпоха, культура	Статус ОКН
1	Пьяноборский могильник I и селище ³⁰	Красный Бор (ранее Пьяный Бор), село, правый берег Камы. Могильник находится в самом центре села. Площадка его находится на верхней террасе, окружённой с трёх сторон оврагами, по восточному из которых протекает речка Пещерка. Небольшие раскопки проводили здесь П.А.Пономарёв (1881) и А.А.Спицин (1887, 1888, 1898). В 1894 году раскопками Ф.Д.Нефёдова обнаружено два погребения. Площадка могильника сильно разрушена раздувами. УдаЭ, при обследовании в 1954 и 1957 году, не обнаружила остатков могил. На площадке могильника и вблизи него находятся остатки небольшого селища пьяноборского времени. Коллекции вещей находятся во многих музеях: ГИМ,	Пьяно-борская	Выявленный

²⁹ Свод памятников археологии Республики Татарстан: т.3. Казань, 2007.

³⁰ Археологическая карта Татарской АССР. Предкамье. М, Наука, 1981, с.171, №836.

№ на Рис. 2	Наименование	Имеющиеся сведения	Эпоха, культура	Статус ОКН
		МА КГУ, МА МГУ, Сарапульский, Кировский, Пермский музеи.		
2	Муновский (Пьяноборский II) могильник ³¹	Муново (бывшая деревня, ныне юго-восточная окраина с. Красный Бор) правый берег Камы. К северу от деревни, на террасе, изрезанной оврагами, расположено несколько памятников. В центре находится Муновское городище II (Чертов городок). К западу от него, за оврагом, несколько вдали от склона, площадка, называемая также городищем, занята могильником, на котором Ф.Д. Нефедов производил небольшие раскопки в 1894 г. Раскопками вскрыты остатки двух погребений с незначительным количеством украшений и собрано много вещей из разрушенных, как предполагает исследователь, погребений. Среди этих вещей: застежка с тремя фигурами львов и газелей, эполетообразная застежка, фрагменты медной ложновитой гривны, бляшки-накладки, шейная подвеска, крупная пластинчатая поясная застежка, отлитая на железном каркасе, нагрудная бляха диаметром 9,3 см, медные обоймочки, два медных трехлопастных наконечника стрел и один кельт. В 1954 и 1957 гг. сотрудниками УДАЭ было установлено, что могильник сильно разрушен, погребений обнаружить не удалось. Коллекция: УдРКМ ³² .	Пьяноборская	Выявленный
3	Муновский могильник «Релка» ³³	Муново (бывшая деревня, ныне юго-восточная окраина с. Красный Бор), правый берег Камы. Могильник занимает южную окраину обширного мыса коренного берега к востоку от р. Муновки. В глубине оврага, по которому она протекает, расположено Муновское городище II. Могильник открыт в 1894 г. Ф.Д. Нефедовым, который исследовал семь погребений, давших хорошую коллекцию вещей ананьинской культуры. Погребения описаны в отчете Ф.Д. Нефедова. А.В. Збруева относит могильник «Релка» ко времени развитой ананьинской культуры (V-IV вв. до н.э.).	Ананьинская	Выявленный
4	Муновское селище ³⁴	Муново (бывшая деревня, ныне юго-восточная окраина с. Красный Бор), правый берег Камы. На мысу к северу от площадки Муновского могильника «Релка» на пашне	Ананьинская	Выявленный

³¹ Свод памятников археологии Республики Татарстан. Казань, 2007, т.3, с.47, №126.

³² Удмуртский республиканский краеведческий музей, г. Ижевск.

³³ Свод памятников археологии Республики Татарстан. Казань, 2007, т.3, с.47, №125.

³⁴ Свод памятников археологии Республики Татарстан. Казань, 2007, т.3, с.46, №122.

№ на Рис. 2	Наименование	Имеющиеся сведения	Эпоха, культура	Статус ОКН
		часто встречаются обломки глиняных сосудов ананьинского типа. Больше всего их в северо-западной стороне. Вероятно, здесь остатки большого селища ананьинской культуры. Селище обследовано в 1954 г. Г. Карповой (УДАЭ). Коллекция: УдРКМ.		
5	Муновское городище I ³⁵	Муново (бывшая деревня, ныне юго-восточная окраина с. Красный Бор), правый берег Камы. Расположено к югу от Муновского могильника, на стрелке внутри Муновского оврага. На обширном мысу коренного берега, называемом местным населением «городищем», встречаются обломки керамики ананьинского типа. В юго-восточной части мыса сохранились очень слабые следы укрепления небольшого по площади городища, которое, может быть, относится к мазунинской культуре. Коллекция: УдРКМ.	Ананьинская, Пьяноборская, Мазунинская	Выявленный
6	Муновское («Чертов городок») городище II ³⁶	Муново (бывшая деревня, ныне юго-восточная окраина с. Красный Бор), правый берег Камы. Городище расположено к востоку от площадки Муновского могильника, на мысу, в глубине Муновского оврага. С севера площадка укреплена дугообразным валом и рвом длиной 63 м. Высота вала со стороны площадки 2 м, со дна рва – 4 м. Площадь городища 6700 кв. м. Поверхность площадки и западный склон мыса задернованы, восточный склон разрушается. Культурный слой равномерно покрывает площадку, составляя вместе с дерном пласт толщиной в 40-50 см. В 1887-1888 гг. городище обследовал А.А. Спицын, в 1893 г. – Ф.Д. Нефедов, производивший небольшие раскопки у вала. Им была собрана хорошая коллекция медных вещей пьяноборского типа. В 1957 г. В.Е. Стоянов (УДАЭ) у обнажения восточного склона в 13-15 м от вала заложил небольшой раскоп (8 x 4 м) и обнаружил остатки двух наземных жилищ пьяноборского времени. Собранные в раскопе керамика повторяет известные по другим памятникам формы пьяноборских сосудов. Коллекция: УдРКМ.	Пьяноборская	Выявленный

При картографическом анализе выявленных памятников археологии и проведении археологического обследования земельных участков установлено, что

³⁵ Свод памятников археологии Республики Татарстан. Казань, 2007, т.3, с.46, №121, 123.

³⁶ Свод памятников археологии Республики Татарстан. Казань, 2007, т.3, с.49, №130.

территории объектов археологического наследия и их возможные охранные зоны не затрагиваются проектируемыми работами. Обследование территории и установление границ археологических памятников, находящихся за пределами исследуемых земельных участков данного строительного объекта, не входило в задачи нашего исследования. В границах исследованных земельных участков объекты культурного наследия, включенные в реестр, выявленные объекты культурного наследия, либо объекты, обладающие признаками объекта культурного наследия, не зафиксированы.

Обследование земельных участков.

В момент проведения археологического обследования дневная поверхность исследованного земельного участка объекта: «Строительство биологических очистных сооружений канализации в с. Красный Бор Агрызского района РТ производительностью 150 м³/сут.» была открыта, свободна от лесной растительности и практически не затронута текущей хозяйственной деятельностью жителей села Красный Бор. Дневная поверхность в районе исследования сформирована, в основном, неогеновыми отложениями акчагыльского яруса³⁷. В геоморфологическом отношении объект располагается на поверхности второй надпойменной террасы реки Кама, непосредственно примыкающей к её краю. Северо-западная часть участка частично разрушена левым бортом древнего стабильного оврага с водотоком по его тальвегу – речкой Пещерка, а юго-западная – обнажениями склона террасы реки Кама (Рис. 5 - Рис. 8). К юго-востоку от центра исследованной площадки строительного объекта, расположены обелиск и братская могила команды теплохода «Ваня-коммунист», во главе с комиссаром Н.Г.Маркиным, погибшей здесь 01 октября 1918 года (Рис. 9; Рис. 10).

Разведочная шурфовка была проведена на территории земельного отвода проектируемого строительного объекта. Всего здесь было сделано *1 разведочный шурф и 1 шурф-зачистка* (Рис. 4) с номерами: 1 и 2. Зафиксированы их географические координаты: Таблица 3.

Таблица 3. Сводная таблица географических координат археологических раскопок.

п/п	Описание	Северная широта	Восточная долгота
-----	----------	-----------------	-------------------

³⁷ Геологическая карта Татарстана, М 1:1700000

1	Шурф 1	N55 53 16.6	E53 04 17.1
2	Шурф-зачистка 2	N55 53 17.2	E53 04 14.1

Литологические отложения, вскрытые в как в шурфе, так и в шурфе-зачистке, оказались стерильными. Таким образом, каких-либо археологических материалов, свидетельствующих о наличии здесь культурного слоя древних поселений, а также видимых признаков древних захоронений и курганно-грунтовых могильников (курганов) на исследованных земельных участках данного проектируемого объекта обнаружено не было. Хотя, обследованная территория, в целом, была бы достаточно удобна для жизнедеятельности древних людей. Особое притяжение для древних коллективов здесь создавали именно долины средних и нижних течений крупных рек и районы их притоков. Они имели естественную защищенность, изобиловали старицами, озёрами, небольшими лесами и лугами. Открытая местность, в пределах крупных речных долин, была более выгодна с точки зрения возможностей ведения охоты и хозяйства. В таких местах и сосредоточены все известные в данном районе археологические объекты.

Описание археологических раскрытий.

1. Шурф № 1.

Для поисков следов культурного слоя, в районе расположения проектируемой инфраструктуры биологических очистных сооружений, на задернованной поверхности мыса второй надпойменной террасы правого берега реки Кама и левого борта оврага с водотоком по его тальвегу, в пределах земельного участка проектируемого объекта был заложен разведочный шурф (Рис. 11 -Рис. 13). Шурф, размером 1х1 м, ориентирован по сторонам света, площадка, на которой был заложен шурф – ровная. В шурфе зафиксирована следующая стратиграфия литологических отложений:

Характер	Мощность
Современный почвенный слой: тёмно-серая гумусированная супесь	15-20 см
Светло-серая слабо гумусированная супесь	35-40
Материк: светло-коричневая плотная ожелезнённая супесь	до гл. 70 см

Археологические находки и/или другие признаки присутствия древнего культурного слоя в шурфе не обнаружены. По окончании работ шурф был рекультивирован.

2. Шурф-зачистка № 2.

Для поисков следов культурного слоя, в районе расположения площадки биологических очистных сооружений, на задернованной поверхности левого борта оврага с водотоком по его тальвегу, в пределах земельного участка проектируемого объекта был заложен разведочный шурф-зачистка (Рис. 14 - Рис. 16). Шурф, размером 2х0.5 м, ориентирован вдоль линии обрыва оврага, которая совпадает здесь с направлением запад-восток, площадка, на которой был заложен шурф-зачистка – ровная. В шурфе зафиксирована следующая стратиграфия литологических отложений:

Характер	Мощность
Современный почвенный слой: тёмно-серая гумусированная супесь	20 см
Светло-серая слабо гумусированная супесь	40
Материк: светло-коричневая плотная ожелезнённая супесь	до гл. 110 см

Археологические находки и/или другие признаки присутствия древнего культурного слоя в шурф-зачистке не обнаружены.

Заключение.

Территория, где проектируется «Строительство биологических очистных сооружений канализации в с. Красный Бор Агрызского района РТ производительностью 150 м³/сут.», расположена в физико-географическом и историко-археологическом регионе восточной части Предкамья, на территории, которая представляет собой весьма интересный в археологическом отношении микрорайон. В результате проведенных полевых археологических работ установлено, что на земельных участках проектируемого объекта каких-либо археологических материалов, свидетельствующих о наличии здесь древних поселений, а также видимых признаков древних захоронений и курганных могильников не обнаружено.

Ни один из ранее выявленных объектов культурного наследия, учтённых в настоящее время в Агрызском муниципальном районе Республики Татарстан, не попадает в зону проведения указанных строительных работ. Новых объектов культурного наследия в ходе проведения разведочных археологических работ также не выявлено. Таким образом, в границах исследованных земельных участков объекты культурного наследия, включенные в реестр, выявленные объекты культурного наследия, либо объекты, обладающие признаками объекта культурного наследия, отсутствуют.

Иллюстрации.

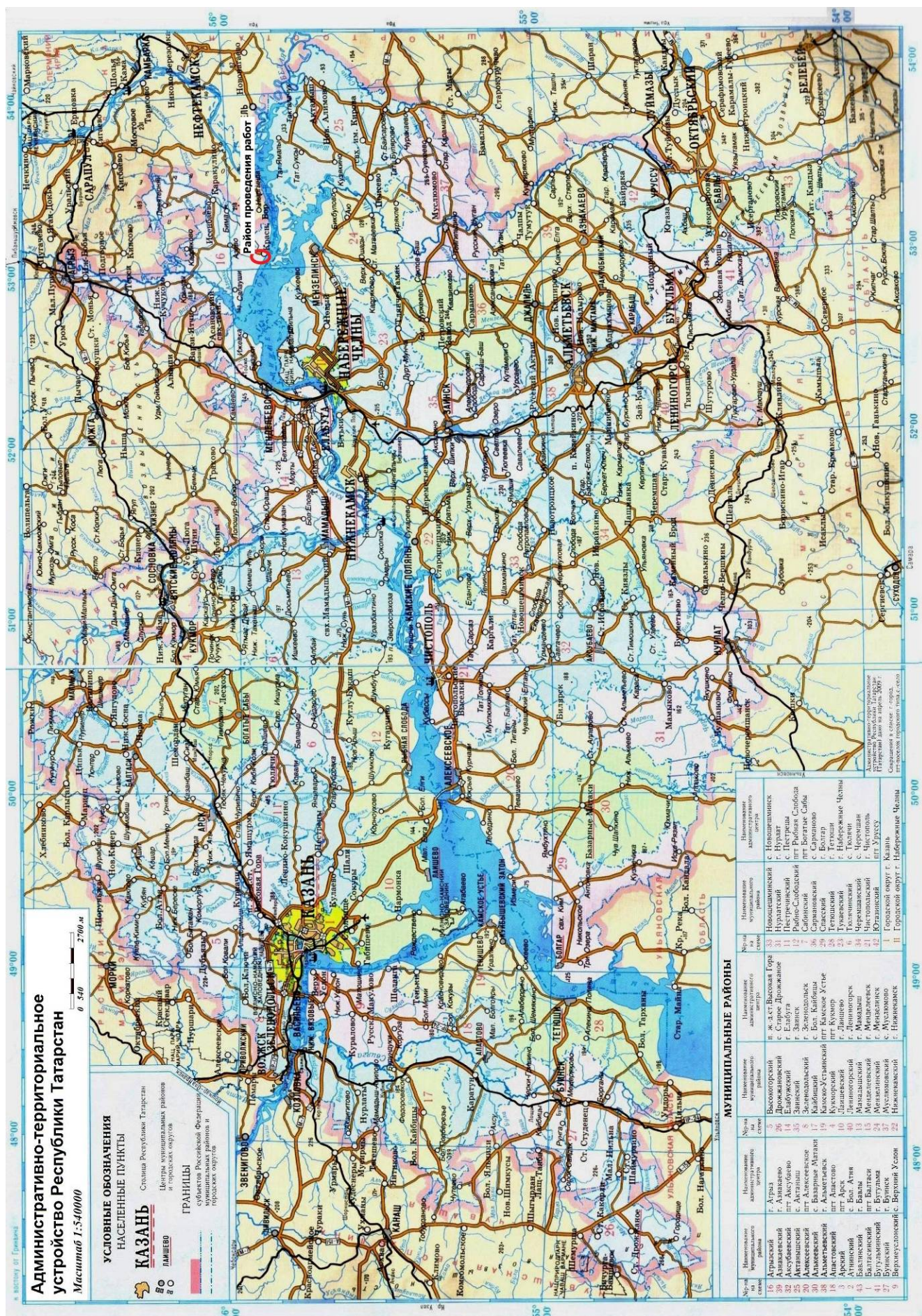


Рис. 1. Район проведения работ на карте Республики Татарстан.

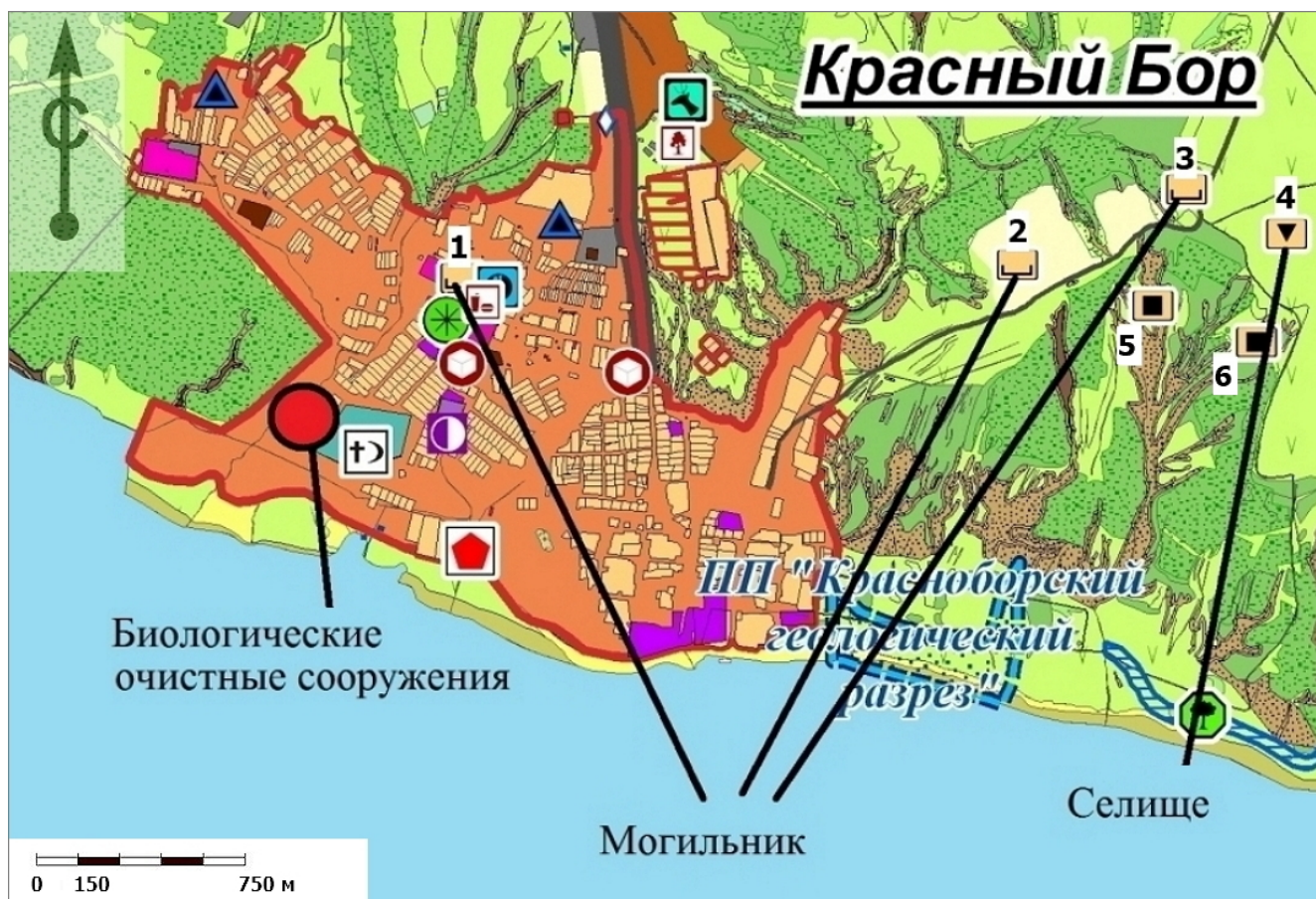


Рис. 2. Расположение проектируемого объекта и выявленных памятников археологии в районе работ (экспликация:)

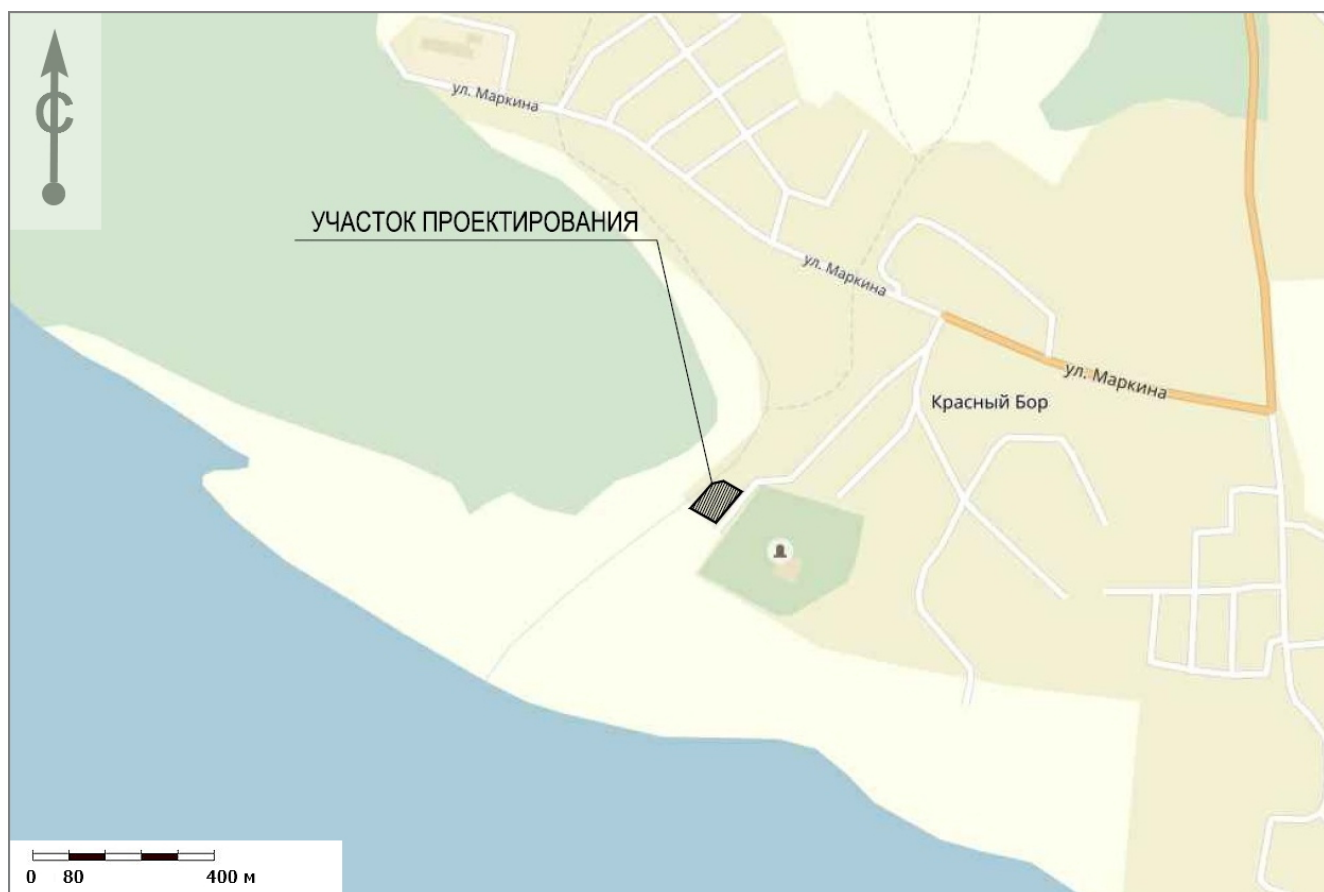


Рис. 3. Участок проектируемого объекта.



Рис. 5. Район расположения площадки проектируемого объекта. Вид с юго-востока.



Рис. 6. Район расположения площадки проектируемого объекта. Вид с северо-запада.



Рис. 7. Район расположения площадки проектируемого объекта. Вид с юга.



Рис. 8. Обследование обнажений склона второй надпойменной террасы реки Кама в районе расположения земельного участка проектируемого объекта. Вид с юго-востока.



Рис. 9. Обелиск на месте гибели экипажа теплохода «Ваня-коммунист» в районе расположения проектируемого объекта. Вид с юго-запада.



Рис. 10. Братская могила экипажа теплохода «Ваня-коммунист» в районе расположения проектируемого объекта. Вид с юго-запада.



Рис. 11. Шурф № 1. Место заложения и район расположения проектируемой инфраструктуры биологических очистных сооружений, на задернованной поверхности мыса второй надпойменной террасы правого берега реки Кама и левого борта оврага с водотоком по его тальвегу. Вид с севера.



Рис. 12. Шурф № 1. Северная стенка.



Рис. 13. Шурф № 1. После рекультивации.



Рис. 14. Шурф-зачистка № 2. Место заложения и район расположения площадки биологических очистных сооружений, на задернованной поверхности левого борта оврага с водотоком по его тальвегу. Вид с востока.



Рис. 15. Шурф-зачистка № 2. Площадка. Вид с запада.



Рис. 16. Шурф-зачистка № 2. Южная стенка.



Министерство культуры Российской Федерации

ОТКРЫТЫЙ ЛИСТ

№ 462

Настоящий открытый лист выдан:

Ефремовой Диане Юрьевне

паспорт 8816 № 232214

(серия номер паспорта)

на право проведения археологических полевых работ

в Республике Татарстан на объекте по производству меламин в Менделеевском районе; в зоне строительства мостов через р.Меши, р.Налимка, реконструкции моста через р.Степной Зай в Сабинском, Заинском, Лениногорском районах, обустройства скважин №1415, №1437 Урнякского нефтяного месторождения в Нурлатском районе, строительства свиноплекарского комплекса у населенного пункта Коноваловка в Мензелинском районе, биологических очистных сооружений канализации в с.Красный Бор в Агрызском районе, ВЛ 220 кВ Шелок-Центральная 1, 2 цепи в г.Казань, Пестречинском, Рыбно-Слободском, Елабужском, Мамадышском районах, ВЛ-35кВ в направлении М.Завод – Т.Тамак, ВЛ-35кВ, ПС Муслумово в Заинском, Муслумовском, Тукаевском, Сармановском районах, комплекса по производству противотурбулентных присадок в Елабужском районе, на территории комплекса нефтехимических и нефтеперерабатывающих заводов в Нижнекамском районе, обустройства дополнительных скважин Ново-Елховского нефтяного месторождения в Альметьевском, Заинском, Лениногорском районах, кустов скважин 249, 333 Мельниковского месторождения нефти, кустов скважин 394, 5634, 5403, 5440, 5513 Черёмуховского месторождения нефти в Аксубаевском районе, Ивинского, Ульяновского нефтяных месторождений в Аксубаевском, Черемшанском, Новошешминском районах, дополнительных скважин Миннибаевской, Берёзовской, Северо-Альметьевской площадей, скважин Ромашкинского нефтяного месторождения, скважин Сабанчинского нефтяного месторождения в Альметьевском, Бугульминском, Ютазинском районах, Южно-Селенгушского нефтяного месторождения в Нурлатском районе, строительства стоянки для специального транспорта у с.Ерыклы, автомобильной дороги «Чистополь – Аксубаево – Нурлат» – Нижняя Баланда – Верхняя Баланда в Новошешминском, Аксубаевском районах, напорного нефтепровода от УПСВ Нуреевского нефтяного месторождения до ДНС-1 Актаныш в Сармановском, Мензелинском, Актанышском районах; в Самарской области в зоне реконструкции моста через канал на 0+437 км автомобильной дороги «Отрадный – Богатое – Мичуриновка – Арзамасцево» в Богатовском районе, капитального ремонта моста через р.Малый Кинель на км 23+684 автомобильной дороги «Самара – Бугуруслан» – Яблоня в Похвистневском районе.

(место проведения археологических полевых работ)

На основании открытого листа

Ефремова Диана Юрьевна

(Ф.И.О.)

имеет право производить следующие археологические полевые работы:

археологические разведки с осуществлением локальных земляных работ на указанной территории в целях выявления объектов археологического наследия, уточнения сведений о них и планирования мероприятий по обеспечению их сохранности.

Передовое право на проведение археологических полевых работ по данному открытому листу другому лицу запрещается.

Срок действия открытого листа: с 25 мая 2017 г. по 30 ноября 2017 г.

Дата принятия решения о предоставлении открытого листа: 25 мая 2017 г.

Первый заместитель Министра

(должность)

Дата 25 мая 2017 г.

(подпись)

В.В.Аристархов

(Ф.И.О.)

М.П.

010525